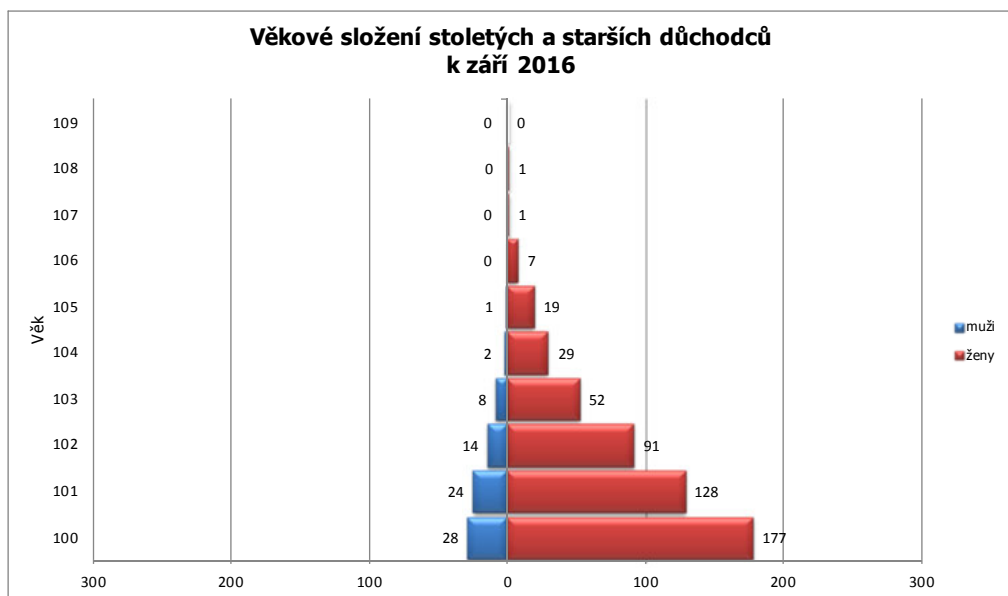


Století a starší důchodci dle věku, krajů a pohlaví za výplatní měsíc září 2016

Kraj	Věk	100	101	102	103	104	105	106	107	108	109	Celkem
Hl. m. Praha		35	29	20	7	7	5	2				105
	muži	7	2	2	1							12
	ženy	28	27	18	6	7	5	2				93
Středočeský kraj		20	14	13	7	2						56
	muži	4	2									6
	ženy	16	12	13	7	2						50
Jihočeský kraj		9	6	4	5	1						25
	muži	1	2									3
	ženy	8	4	4	5	1						22
Plzeňský kraj		10	5	5	2	1						23
	muži	1				1						2
	ženy	9	5	5	2							21
Karlovarský kraj		5	3	4	1			1				14
	muži		1	2	1							4
	ženy	5	2	2				1				10
Ústecký kraj		11	15	8	2	1	2					39
	muži		2	1								3
	ženy	11	13	7	2	1	2					36
Liberecký kraj		7	5	6	2	1	2					23
	muži	1			1							2
	ženy	6	5	6	1	1	2					21
Královéhradecký kraj		13	7	7	2	4	2					35
	muži	2	3	1		1	1					8
	ženy	11	4	6	2	3	1					27
Pardubický kraj		10	10	5	5	1						31
	muži	1										1
	ženy	9	10	5	5	1						30
Kraj Vysočina		11	12	5	1	1			1			31
	muži	1	1	1								3
	ženy	10	11	4	1	1			1			28
Jihomoravský kraj		33	20	9	12	3	2	1		1		81
	muži	4	4	3	3							14
	ženy	29	16	6	9	3	2	1		1		67
Olomoucký kraj		14	10	5	7	4	1	1				42
	muži	1			1							2
	ženy	13	10	5	6	4	1	1				40
Zlínský kraj		10	4	6	4		1	1				26
	muži	3	3	3								9
	ženy	7	1	3	4		1	1				17
Moravskoslezský kraj		17	12	8	3	5	5	1				51
	muži	2	4	1	1							8
	ženy	15	8	7	2	5	5	1				43
Česká republika		205	152	105	60	31	20	7	1	1		582
	muži	28	24	14	8	2	1	0	0	0		77
	ženy	177	128	91	52	29	19	7	1	1		505

Pozn.: Nejstarší důchodce žije v Jihomoravském kraji. Jedná se o ženu ročník 1908.
 Nejstarší důchodce, muž, žije v Královéhradeckém kraji, ročník 1910.



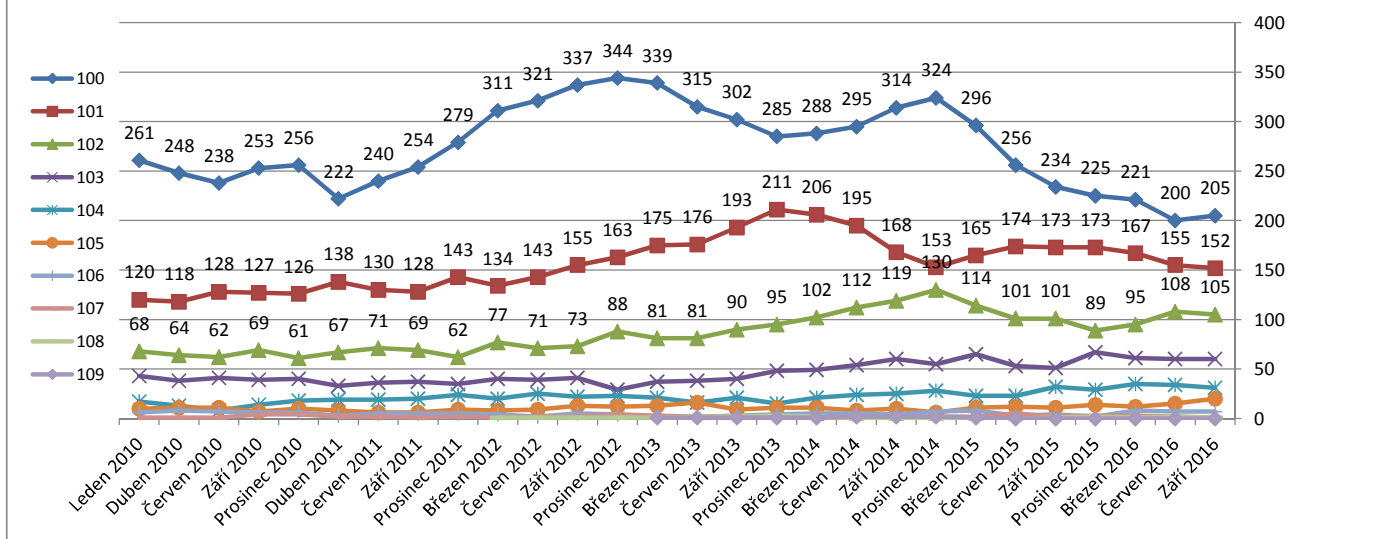


Vývoj stoletých a starších důchodců od roku 2010

Stav k období	Věk	100	101	102	103	104	105	106	107	108	109	Celkem	Muži	Ženy
Září 2016		205	152	105	60	31	20	7	1	1	0	582	77	505
Červen 2016		200	155	108	60	34	15	7	2	2	0	583	78	505
Březen 2016		221	167	95	61	35	12	8	3	1	0	603	82	521
Prosinec 2015		225	173	89	67	29	14	2	3	2	0	604	78	526
Září 2015		234	173	101	51	32	11	4	2	1	0	609	79	530
Červen 2015		256	174	101	53	23	12	3	5	0	0	627	81	546
Březen 2015		296	165	114	65	23	11	8	2	0	1	685	94	591
Prosinec 2014		324	153	130	55	28	6	7	2	0	2	707	100	607
Září 2014		314	168	119	60	25	10	4	1	0	2	703	102	601
Červen 2014		295	195	112	54	24	8	5	0	0	2	695	113	582
Březen 2014		288	206	102	49	21	11	5	0	2	1	685	109	576
Prosinec 2013		285	211	95	48	15	11	4	1	3	1	674	109	565
Září 2013		302	193	90	40	21	9	3	2	2	1	663	102	561
Červen 2013		315	176	81	38	16	16	2	2	2	1	649	101	548
Březen 2013		339	175	81	37	21	13	2	3	1	1	673	101	572
Prosinec 2012		344	163	88	29	23	12	4	4	1		668	94	574
Září 2012		337	155	73	41	22	13	5	2	1		649	101	548
Červen 2012		321	143	71	39	25	9	2	2	1		613	87	526
Březen 2012		311	134	77	40	20	8	4	1	1		596	83	513
Prosinec 2011		279	143	62	35	24	9	5	2			559	82	477
Září 2011		254	128	69	37	20	6	5	1			520	74	446
Červen 2011		240	130	71	36	19	6	5	2			509	70	439
Duben 2011		222	138	67	33	19	8	3	2			492	69	423
Prosinec 2010		256	126	61	40	18	10	6	4			521	78	443
Září 2010		253	127	69	39	14	7	6	4			519	79	440
Červen 2010		238	128	62	41	8	11	7	1			496	79	417
Duben 2010		248	118	64	38	13	11	8	1			501	80	421
Leden 2010		261	120	68	43	17	10	6	1			526	85	441



Vývoj počtu stoletých a starších důchodců dle věku



Vývoj počtu stoletých a starších důchodců dle pohlaví

