



ČESKÁ SPRÁVA SOCIÁLNÍHO ZABEZPEČENÍ

VÝROČNÍ ZPRÁVA 2011



prof. JUDr. Vilém Kahoun, Ph.D.
ústřední ředitel ČSSZ

ÚVODNÍ SLOVO ÚSTŘEDNÍHO ŘEDITELE ČESKÉ SPRÁVY SOCIÁLNÍHO ZABEZPEČENÍ

Výroční zpráva dává příležitost ohlédnout se za uplynulým rokem a zhodnotit jej. Byl to rok velmi rušný. ČSSZ do něj vstupovala s vůlí posílit svou výkonnost ve prospěch klientů. Cílem této zprávy není detailní výčet všech konkrétních kroků, které jsme vykonali. Zachycuje nejdůležitější oblasti, ve kterých jsme se vypořádávali s nejpálčivějšími tématy v naší působnosti. Rád bych proto využil úvodní slovo k tomu, abych vám nabídl pohled na efektivnější fungování ČSSZ.

V oblasti rozhodování o dávkách důchodového pojištění se podařilo splnit důležitý úkol – průběžně přijímat a zpracovávat žádosti o důchod a rozhodovat o nich v co nejkratších lhůtách. V porovnání s rokem 2010 ČSSZ zkrátila dobu řízení u starobních důchodů o 19 dnů a u invalidních důchodů o 13 dnů. A to i přes významný nárůst nových žádostí o důchod podávaných občany v souvislosti s tzv. malou důchodovou reformou, která vstoupila v platnost 30. září 2011. Včasná příprava na legislativní změny, nasazení pracovníků důchodových oddělení a operativně přijatá opatření podpořily kontinuitu procesu rozhodování o důchodech.

ČSSZ se zaměřila na lhůty pro řízení o námitkách. U případů bez posouzení zdravotního stavu se doba řízení zkrátila na 26 dnů. U rozhodnutí o námitkách vyžadujících posouzení zdravotního stavu, se lhůta zkrátila na 55 dnů. Zákonem stanovené lhůty v námitkové agendě ČSSZ dodržuje. Současně se zaměřuje jak na kvalitu, tak na věcnou stránku rozhodování.

V centru pozornosti se v loňském roce nacházela také oblast exekučních srážek z důchodů. Důležitou pozitivní změnou v dosavadním zpracování této agendy je průběžné naplňování databáze údaji z papírové dokumentace a zavedení elektronických exekučních spisů. Od prosince 2011 začaly okresní správy sociálního zabezpečení vyřizovat případy s exekuční srážkou výhradně v elektronické formě. I přes zapojení několika set pracovníků okresních správ sociálního zabezpečení, regionálních pracovišť a ústředí nebylo ale během roku možné tuto agendu plně zvládnout, a to zejména kvůli masivnímu nárůstu dalších nových případů. Přestože bylo v průběhu roku zpracováno přes 221 tisíc exekučních případů, vzniklo



zároveň ve stejném období téměř 203 tisíc nových požadavků na zpracování. V lednu 2011 bylo potřeba zpracovat 90 tisíc nevyřízených případů; jejich počet ČSSZ do prosince snížila na 69 tisíc a práce nepolevují.

Zmíním další důležitý počín – rychlost výplaty dávek nemocenského pojištění. Téměř 90 % všech případů vyřizovala ČSSZ do 10 dnů. U peněžité pomoci v mateřství to bylo dokonce přes 97 % případů, kdy ČSSZ vyplácela tuto dávku do 10 dnů. V zákonné lhůtě do 30 dnů zpracovala ČSSZ více než 99,7 % všech dávek nemocenského pojištění.

Veškerá naše činnost a služby slouží především klientům. Ti vyžadují kvalitu a maximální srozumitelnost. Pracovníci okresních správ sociálního zabezpečení pomáhali podnikatelům, živnostníkům s orientací v právní úpravě, která se vztahuje na osoby samostatně výdělečně činné. Měli porozumění pro to, že pro osoby samostatně výdělečně činné je často složité pochopit zákonem nastavená pravidla. V souvislosti s tzv. malou důchodovou reformou jsme věnovali pozornost včasné a komplexní informovanosti klientů o legislativních změnách. Připravili jsme leták složený z odpovědí na nejčastější otázky k malé důchodové reformě. Pro zkvalitnění telefonického poskytování informací jsme navýšili kapacitu call centra důchodového pojištění tak, aby pokryla zejména zájem klientů o informace o exekučních srážkách z důchodů. Ke stávajícím klientským centrům v regionech přibyla dvě nová – pro Pražskou správu sociálního zabezpečení a pro Okresní správu sociálního zabezpečení Opava. V listopadu jsme na ústředí ČSSZ otevřeli nové moderní klientské centrum pro poskytování informací z oblasti důchodového pojištění, které nahradilo již kapacitně a technicky nevyhovující informační kancelář.

Elektronizace je nadále cesta pro další zefektivnění těchto činností, které lze nahradit technikou. V jejím rámci

může ČSSZ pružně reagovat a plnit další strategické úkoly, jako je zavedení Registru individuálních kont pojištěnců a jejich průběžná automatická aktualizace, napojení ČSSZ na základní registry státní správy a využívání jejich údajů pro provádění jednotlivých agend. Zvyšování objemu elektronicky získaných informací čeká ČSSZ zejména při zavedení povinné elektronické komunikace se zaměstnavateli, zdravotnickými zařízeními, osobami samostatně výdělečně činnými a zahraničními partnery v sociálním zabezpečení. Podporu klientům, kteří používají elektronická podání, poskytuje ČSSZ prostřednictvím call centra pro technickou pomoc e - Podání, které funguje od června 2011 v Olomouci a jehož provoz je spolufinancován z prostředků EU.

Dále pokračovalo také plnění rozvojových projektů, spolufinancovaných ze strukturálních fondů EU, a to pěti projektů Operačního programu lidské zdroje a zaměstnanost a tří projektů Integrovaného operačního programu. Projekty podpoří elektronickou komunikaci v rámci veřejné správy a směrem k veřejnosti, v souladu s předpisy EU a s požadavky na bezpečnost provozovaných aplikací. V oblasti řízení ČSSZ pak přispějí k zavedení moderních metod zvyšování výkonnosti, kvality a transparentnosti výkonu veřejné správy.

Dařilo se nám naplňovat cíle, které jsme si vytyčili. Výsledkem je, že ČSSZ zvýšila svou výkonnost a také se vyrovnala s problémovými okruhy i se sníženým rozpočtem finančních prostředků na svůj provoz. Kvalitní a profesionální služby a schopnost nabídnout klientský přístup jsou důležitým předpokladem úspěchu našeho úřadu a také naším hlavním cílem. Závěrem mi proto dovoluji poděkovat a vyjádřit uznání všem spolupracovníkům, bez nichž by nebylo možné takto příznivých výsledků dosáhnout.

prof. JUDr. Vilém Kahoun, Ph.D.
ústřední ředitel ČSSZ



KLÍČOVÁ DATA ZA ROK 2011



Úspěšnost výběru pojistného po očištění o nedobytné pohledávky		99,7 %
Daňové příjmy z pojistného vč. dobrovolného pojistného (v mil. Kč)		357 462
Výdaje na dávky důchodového pojištění (v mil. Kč)		359 098
Výdaje na dávky nemocenského pojištění (v mil. Kč)		21 505
Klienti		8 505 094
z toho	pojištěnci	4 292 672
	komunikující zaměstnavatelé	263 792
	OSVČ ¹⁾	1 001 764
	důchodci v ČR	2 873 004
	důchodci s netypickou výplatou ²⁾	68 791
	občané účastní dobrovolného důchodového pojištění	5 071
Vyplácené důchody ³⁾		3 573 240
Země, do kterých ČSSZ vyplácí důchody		75
Vyřízené žádosti o důchod		264 847
Informativní osobní listy důchodového pojištění poslané klientům		148 227
Posudky vypracované LPS ČSSZ		436 701
Přijata e – Podání		2 503 829
Přijaté elektronicky podané dokumenty		6 992 974
Zaměstnanci ČSSZ		8 772

Pozn.: Údaje jsou uvedeny k 31. 12. 2011.

¹⁾ OSVČ – osoby samostatně výdělečně činné vykonávající činnost

²⁾ výplaty do ciziny a ostatní výplaty

³⁾ počty důchodů vč. netypických výplat



PROFIL ČSSZ

Česká správa sociálního zabezpečení je největší a v rámci státní správy České republiky zcela výjimečnou finančně správní institucí s celkovým objemem příjmů a výdajů za rok 2011 v částce 745 miliard Kč.

Česká správa sociálního zabezpečení spravuje záležitosti zhruba 8,5 milionu klientů, z toho 2,9 milionu důchodců. Vyplácí přes 3,5 milionu důchodů a 200 tisíc dávek nemocenského pojištění měsíčně.

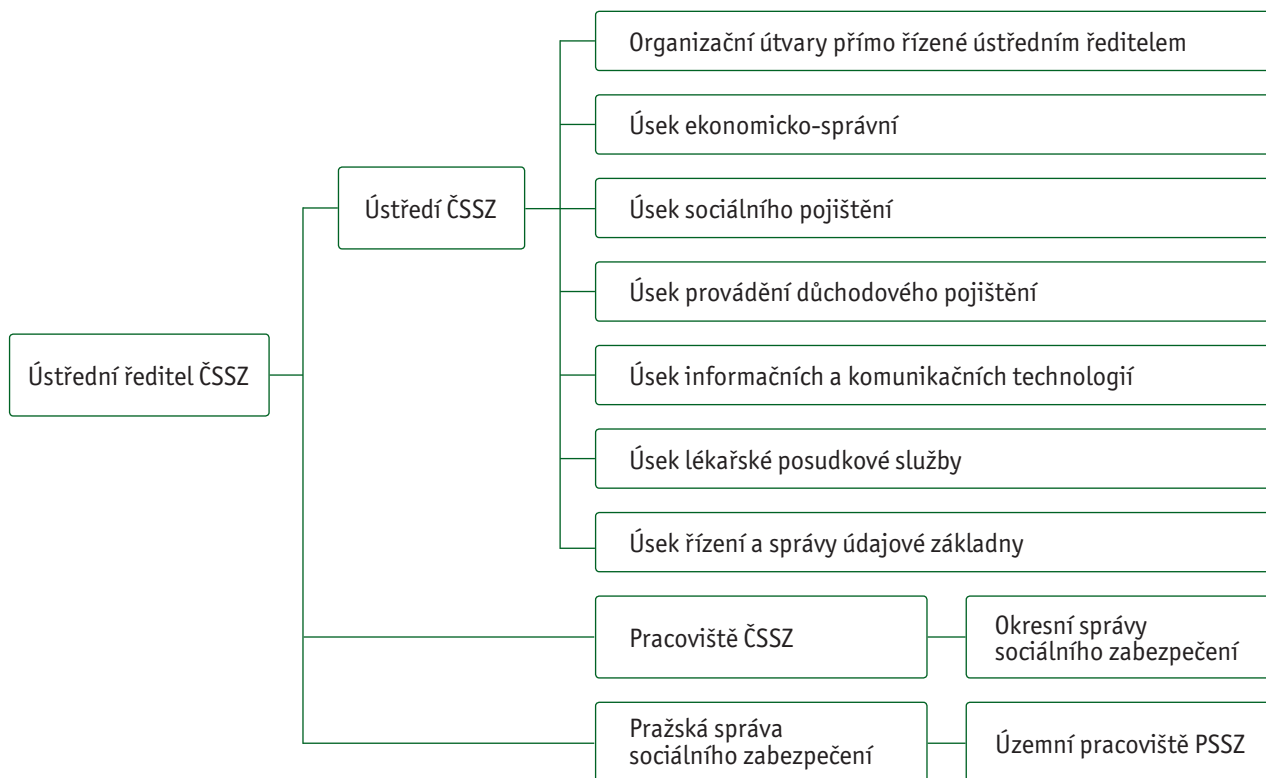
Do státního rozpočtu Česká správa sociálního zabezpečení přispívá více než 1/3 příjmů, a to výběrem pojistného na sociální zabezpečení (vč. dobrovolného důchodového pojištění) a příspěvku na státní politiku zaměstnanosti.

Součástí České správy sociálního zabezpečení je také lékařská posudková služba, která pro účely důchodového pojištění posuzuje stupně invalidity, které mají vliv na pracovní schopnost občanů. Vypracovává posudky pro účely poskytnutí nepojistných dávek a pro další systémy

sociálního zabezpečení. Posuzuje zdravotní stav pro účely nemocenského pojištění a provádí i kontrolu posuzování dočasné pracovní neschopnosti ošetřujícími lékaři.

Česká správa sociálního zabezpečení vykonává podle nařízení Evropského parlamentu a Rady (ES) č. 883/2004 a č. 987/2009 a podle mezinárodních smluv o sociálním zabezpečení působnost příslušné instituce a instituce místa bydliště a pobytu pro důchody, peněžité dávky v nemoci a mateřství, peněžité dávky vyplácené při pracovních úrazech a nemocech z povolání a posuzuje příslušnost k právním předpisům vůči ostatním státům EU, zajišťuje vymáhání pohledávek a posuzuje zdravotní stav. V oblasti důchodového a nemocenského pojištění a při posuzování příslušných právních předpisů je Česká správa sociálního zabezpečení rovněž stýčným místem pro celou Českou republiku.

Trvalým krédem České správy sociálního zabezpečení je být moderní, rychlou a klientsky orientovanou institucí, která plní definované prioritní úkoly.



PRIORITNÍ ÚKOLY A STRATEGICKÉ CÍLE



Činnost ČSSZ se v roce 2011 zaměřila na plnění čtyř základních prioritních úkolů:

- stabilizace činnosti organizace,
- dodržování správních lhůt ve všech agendách,
- zvýšení počtu sdružených kontrol, posílení věcné stránky jejich provádění,
- klientský přístup.

Stabilizace činnosti organizace

V průběhu roku proběhla restrukturalizace a optimalizace organizačního uspořádání ČSSZ, jejímž výsledkem byly změny v organizační struktuře ČSSZ. Došlo k internímu přeskupení kapacit a k zeštíhlení organizační struktury. Nové nastavení organizační struktury eliminovalo rizika a problémy zejména v agendách námitkového řízení a provádění exekučních srážek z dávek důchodového pojištění. Úsek informačních a komunikačních technologií (IKT) se stal plně podpůrným nástrojem odborných agend ČSSZ. Restrukturalizací lékařské posudkové služby (LPS) se dosáhlo řádného zajištění principu dvoustupňového řízení v souladu s platnou legislativou. Do samostatného úseku byla vyčleněna správa údajové základny.

Dodržování správních lhůt ve všech agendách

Stabilizace situace ve správních agendách, vydávání rozhodnutí ČSSZ ve správní lhůtě a zkrácení lhůt při vydávání rozhodnutí o přiznání důchodu bylo v rámci priorit roku 2011 podpořeno zpřísněním nastavených klíčových ukazatelů výkonu s určením maximální doby řízení a metrikou pro hodnocení kvality rozhodování. Klíčové bylo zavedení monitoringu a zajištění manažerských nástrojů pro řízení a organizaci zpracování důchodové agendy. Výsledkem soustavného sledování vývoje vyřizovaných případů je zkrácení doby řízení o důchodech, stabilizace agendy námitkového řízení, průběžné přijímání a zpracovávání dávek

důchodového a nemocenského pojištění v zákonné lhůtě, a to i v situaci nárůstu počtu žádostí o důchod. ČSSZ přijala a provedla opatření, kterými zahájila stabilizaci v oblasti zpracování důchodů s exekučními srážkami.

Zvýšení počtu sdružených kontrol, posílení věcné stránky jejich provádění

Za úspěšnou lze považovat realizaci rezortních kontrol prováděných ve spolupráci s úřady práce a oblastními inspektoráty práce. Jejich úkolem bylo posílení věcné stránky kontroly a hodnocení skutečného stavu pracovních smluv.

V průběhu roku byl při provádění společných rezortních koordinovaných kontrol kladen důraz na jednotný postup, součinnost a spolupráci včetně předávání poznatků k dalšímu využití jednotlivými kontrolními orgány Ministerstva práce a sociálních věcí (MPSV). Pravidelné hodnocení mimo jiné potvrdilo vysoce profesionální úroveň spolupráce mezi zúčastněnými orgány.

Klientský přístup

ČSSZ zjednodušila administrativní úkony, které klienti vykonávají ve vztahu k ČSSZ. Důraz byl kladen na včasné a komplexní informace, což se osvědčilo především v souvislosti se zaváděním tzv. malé důchodové reformy. Změny v právních předpisech týkající se agendy osob samostatně výdělečně činných vyvolaly dotazy od živnostníků a podnikatelů na praktické dopady těchto změn. Vysvětlení nové právní úpravy jim podali pracovníci okresních správ sociálního zabezpečení. Podpora klientů se rovněž soustředila na zkvalitnění telefonického poskytování informací a vybudování vhodných klientských prostor. ČSSZ věnovala pozornost projektu na vytvoření klientského portálu, kterým umožní klientům on-line přístup k jejich kontu pojištěnce.



ČSSZ je strategicky řízená instituce a má jasně definovaný rámec své existence a budoucího směřování. Pro období 2009 – 2013 jsou strategickými cíli ČSSZ klientský přístup, centralizace dat, racionalizace a efektivita provádění, kvalita rozhodování. Jejich naplňování dosud spočívalo zejména v aktualizaci databáze identifikačních údajů pojištěnců, odstraňování případných duplicít a zjištěných chyb. Dále ČSSZ pokračovala v přehodnocování pracovních postupů tak, aby zvyšovala efektivitu prováděných činností a u legislativních změn dosahovala optimálního poměru mezi rychlostí zavedení a výší nákladů spojených se změnou.

Příprava na zásadní legislativní změny v oblasti sociálního zabezpečení

Po celý rok se ČSSZ aktivně podílela spolu s MPSV na přípravě zákona č. 220/2011 Sb. Právní úprava znamenala některé další dílčí parametrické změny předpisů o důchodovém pojištění, které spočívaly zejména ve zvýšení věkové hranice pro získání nároku na starobní důchod. ČSSZ spolupracovala na změně celkové koncepce důchodového pojištění,

založené na bázi tří pilířů - důchodového pojištění, důchodového spoření a doplňkového penzijního spoření, a na přípravě konkrétních zákonů s tím spojených s účinností od 1. 1. 2013. V druhé polovině roku participovala ČSSZ na formulaci právní úpravy týkající se dorovnání důchodů přiznaných podle článku 20 Smlouvy mezi Českou republikou a Slovenskou republikou o sociálním zabezpečení. Úpravu této oblasti vyvolalo rozhodnutí Soudního dvora EU. Rok 2011 přinesl rozsáhlé změny právní úpravy i samotné agendy nemocenského pojištění a navazujících oblastí. Technická novela zákona o nemocenském pojištění významným způsobem změnila např. okruh nemocensky pojištěných osob. Pokračovala příprava na vznik tzv. Jednoho inkasního místa, které by slučovalo výběr daní, cel a pojistného na státní pojištění, a na umožnění převodu úrazového pojištění do působnosti ČSSZ. Proto se ČSSZ formou námětů a připomínkového řízení podílela na tvorbě nové legislativy pro tyto oblasti, její zástupci působili v expertních týmech. LPS se připravovala na změny v posuzování zdravotního stavu v nepojistných systémech vyvolané především první etapou sociální reformy.



HLAVNÍ ČINNOSTI



VÝBĚR POJISTNÉHO NA SOCIÁLNÍ ZABEZPEČENÍ

Jedním z hlavních úkolů ČSSZ je výběr pojistného na sociální zabezpečení. Ten zahrnuje pojistné na důchodové pojištění, pojistné na nemocenské pojištění a příspěvek na státní politiku zaměstnanosti.

Úspěšnost výběru za rok 2011 dosáhla výše 99,7 %. Celková úspěšnost výběru očištěná o odepsané nedobytné pohledávky poskytuje objektivnější vyjádření výkonu.

Vývoj příjmů z pojistného celkem, předpisů pojistného celkem a úspěšnosti výběru pojistného po očištění o nedobytné pohledávky k 31. 12. (v miliardách Kč)

Rok	2006	2007	2008	2009	2010	2011
Odpisy	4,64	2,39	1,34	-0,01	0,87	-0,22
Upravené předpisy pojistného	325,99	355,89	376,14	343,25	347,56	359,13
Příjmy z pojistného celkem	324,35	357,21	375,37	337,76	346,10	357,92
Úspěšnost výběru pojistného (v %)	99,50	100,37	99,79	98,40	99,58	99,66

Pozn.: Příjmy z pojistného celkem jsou daňové i nedaňové příjmy z pojistného včetně příslušenství, tj. penále a pokut. Nejsou zahrnuty příjmy realizované z ostatní činnosti ČSSZ.

Vývoj příjmů z pojistného celkem, předpisů pojistného celkem a úspěšnosti výběru pojistného k 31. 12. (v miliardách Kč)

Rok	2006	2007	2008	2009	2010	2011
Příjmy z pojistného celkem	324,35	357,21	357,37	337,76	346,10	357,92
Předpisy pojistného celkem	321,35	353,50	374,80	343,26	346,69	359,35
Úspěšnost výběru pojistného (v %)	100,93	101,05	100,15	98,40	99,83	99,60

Pozn.: Příjmy pojistného celkem jsou daňové i nedaňové příjmy z pojistného včetně příslušenství, tj. penále a pokut. Nejsou zahrnuty příjmy realizované z ostatní činnosti ČSSZ. Předpisy pojistného celkem se rozumí předpisy pojistného včetně příslušenství.

POHLEDÁVKY NA POJISTNÉM NA SOCIÁLNÍ ZABEZPEČENÍ

Vůči plátcům pojistného evidovala ČSSZ na konci roku pohledávky ve výši 61 miliard Kč. Jedná se o pohledávky

na pojistném na sociální zabezpečení, včetně penále a pokut, kumulované od roku 1993.

Struktura pohledávek (v milionech Kč)

Plátcí		Pohledávky					Procentní podíl (%)
		na pojistném	na penále	na pokutách	na ostatním	celkem	
Odhlášení plátcí	OSVČ - DP	3 575	1 629	52	0	5 256	8,57
	Zaměstnavatelé	13 812	16 037	66	0	29 915	48,79
	Celkem	17 387	17 666	118	0	35 171	57,36
Neodhlášení plátcí	OSVČ - DP	7 398	1 975	19	0	9 392	15,32
	Zaměstnavatelé	8 881	5 630	12	0	14 523	23,69
	Celkem	16 279	7 605	31	0	23 915	39,01
Splátkový režim	OSVČ - DP	0	0	0	422	422	0,69
	Zaměstnavatelé	0	0	0	1 803	1 803	2,94
	Celkem	0	0	0	2 225	2 225	3,63
Úhrn	OSVČ - DP	10 973	3 604	71	422	15 070	24,58
	Zaměstnavatelé	22 693	21 667	78	1 803	46 241	75,42
	Celkem	33 666	25 271	149	2 225	61 311	100,00
Procentní podíl (%)		54,91	41,22	0,24	3,63	100,00	xxx

Pozn.: Údaje jsou uvedeny k 31. 12. 2011. Jednotlivé položky jsou matematicky zaokrouhleny na miliony Kč, proto jejich výsledné úhrny nemusí odpovídat prostým úhrnům zobrazených (již zaokrouhlených) dat. OSVČ – osoby samostatně výdělečně činné; DP – důchodové pojištění

Vymáhání a právní zajištění pohledávek realizovaly okresní správy sociálního zabezpečení (OSSZ) podle daňového řádu, nově spolu s exekucními náklady, a to všemi dostupnými zákonnými formami správní exekuce a soudního výkonu rozhodnutí (včetně mezinárodního prvku). Pohledávky ČSSZ přihlašovala a uplatňovala v insolvenčních řízeních podle insolvenčního zákona a dokončovaných konkurzních řízeních podle zákona o konkurzu a vyrovnání. ČSSZ více povolovala hradit dlužné pojistné a penále ve splátkách. Zvolený přístup byl v souladu s národními opatřeními, která byla přijata k řešení globální ekonomické krize.

OSSZ zrealizovaly 216 112 výkonů rozhodnutí, ve správní exekuci vymáhaly 126 601 vykonatelných titulů. Ve správní exekuci byly vymoženy pohledávky ve výši přes 2,77 miliardy Kč, což z celkové vymáhané částky v tomto období představuje 48,07 %. OSSZ

podaly 89 511 návrhů na soudní výkon rozhodnutí, částka pohledávek vymáhaných v soudním výkonu rozhodnutí se oproti roku 2010 zvýšila o 7,25 %. Do insolvenčního řízení bylo přihlášeno 1 907 pohledávek, přičemž 1 016 pohledávek bylo řešeno v konkurzu. Ukončených insolvenčních řízení bylo 283 s celkově uhrazenou částkou téměř 62 milionů Kč. Z ukončených konkurzních řízení byly v roce 2011 uspokojeny pohledávky ve výši přes 68,5 milionu Kč.

Počet pohledávek vymáhaných dle nařízení EU poměrně rychle narůstá. ČSSZ obdržela 44 žádostí o vymáhání pohledávek od členských států Evropské unie, odeslala 27 žádostí o spolupráci při vymáhání pohledávek styčným orgánům členských států EU a podala 7 přihlášek pohledávek do úpadkových řízení zahájených mimo území České republiky. ČSSZ spolupracovala nejvíce se Slovenskem a Německem.





KONTROLY PLNĚNÍ POVINNOSTÍ ZAMĚSTNAVATELŮ V OBLASTI SOCIÁLNÍHO ZABEZPEČENÍ

OSSZ uskutečnily 106 268 kontrol u zaměstnavatelů (tj. 420 kontrol denně; na jednoho pracovníka připadalo 250 kontrol). Z tohoto počtu bylo 22 875 kontrol neplánovaných, zejména kvůli zániku kontrolovaných subjektů (18 971 tzv. likvidačních kontrol). Na základě kontrolních nálezů OSSZ vydaly 6 603 platebních výměrů k úhradě dlužného pojistného a penále přesahující 59,6 milionů Kč.

Za neplnění povinností (vedení evidenčních listů, důchodového pojištění, ohlašovací povinnosti) OSSZ uložily 772 pokut ve výši více než 3,1 milionů Kč. Dále uložily 974 nápravných opatření k odstranění zjištěných nedostatků, z toho 261 v oblasti nemocenského pojištění a pojistného a 713 v oblasti důchodového pojištění.

Kontrolní činnost u zaměstnavatelů v oblasti sociálního zabezpečení

Kraj	Počet kontrol	Vystavené platební výměry				Uložené pokuty	
		Počet	Výše (v tis. Kč)			Počet	Výše (v tis. Kč)
			Dlužné pojistné	Penále	Celkem pojistné + penále		
Jihočeský	6 465	445	1 973	383	2 356	12	34
Jihomoravský	10 392	743	3 821	701	4 522	188	1 232
Karlovarský	3 445	236	1 229	319	1 548	32	37
Královéhradecký	4 914	307	1 821	529	2 350	128	266
Liberecký	4 115	259	632	102	734	17	48
Moravskoslezský	11 554	901	12 021	2 155	14 176	30	174
Olomoucký	6 407	360	1 456	261	1 717	8	49
Pardubický	4 422	233	1 317	378	1 695	168	336
Plzeňský	5 874	275	896	184	1 080	18	75
Praha	19 574	1 005	14 883	3 475	18 358	1	50
Středočeský	11 937	731	3 990	882	4 872	29	140
Ústecký	7 804	526	2 949	670	3 619	26	68
Vysočina	3 777	187	499	106	605	20	139
Zlínský	5 588	395	1 614	354	1 968	95	501
Celkem	106 268	6 603	49 100	10 500	59 600	772	3 150

Pozn.: Údaje jsou uvedeny k 31. 12. 2011.



DŮCHODOVÉ POJIŠTĚNÍ

Úkolem ČSSZ je rozhodovat o dávkách důchodového pojištění, tj. o starobních důchodech, invalidních důchodech všech stupňů, o vdovských, vdoveckých a sirotčích důchodech a dále o dávkách dle tzv. odškodňovacích zákonů (příplatky nebo příspěvek k důchodu), které jsou vypláceny s důchody jako jejich součást. Rozhodování o nárocích, výši a výplatě dávek důchodového pojištění zahrnuje rozhodování podle vnitrostátních předpisů, podle tzv. koordinačních nařízení a podle mezinárodních smluv o sociálním zabezpečení. Pro důchodové pojištění jsou typické časté legislativní změny, např. v roce 2011 pracovníci ČSSZ rozhodovali podle několika znění zákona o důchodovém pojištění. Od ledna 2011 byla výše všech vyplácených důchodů upravena podle nařízení vlády o příslušné částky valorizačního zvýšení. Nařízením vlády byla rovněž upravena výše vyplácených příplatků k důchodům.

V souladu s prioritním úkolem spočívajícím ve zkrácení doby řízení u všech druhů důchodů se průměrná doba řízení u nových žádostí zkrátila. Doba řízení v roce 2011 činila u starobních důchodů 53 dny, u invalidních důchodů 110 dnů. Došlo k faktickému zkrácení doby řízení u starobních důchodů o 19 dnů, u invalidních důchodů o 13 dnů v porovnání s rokem 2010. Doba

řízení u invalidních důchodů ovlivňuje skutečnost, že se do ní včítá také posouzení zdravotního stavu, a dále závislost rozhodovacího procesu na získání informace o ukončení dočasné pracovní neschopnosti.

Doba řízení o žádostech o starobní důchody se v průběhu 1. pololetí stabilizovala a činila v červnu 46 dnů. V souvislosti s razantním nárůstem nových žádostí o předčasné starobní důchody, ve druhém a třetím čtvrtletí roku 2011, došlo postupně k jejímu prodlužování. V září 2011 vyřídili pracovníci ČSSZ většinu žádostí podaných v letních měsících. Doba řízení u pozůstalostních důchodů dosahuje dlouhodobě příznivé délky a pohybuje se mezi 30 až 40 dny. U sirotčích důchodů je tato doba delší vzhledem k rozsáhlejšímu došetřování.

Zrychlení rozhodovacího procesu se projevilo také v agendě zahrnující mezinárodní prvek, a to i přes meziroční nárůst nových žádostí o 14 %. Celková doba řízení o žádostech s mezinárodním prvkem se zkrátila na 188 dnů (tj. o 86 dnů oproti roku 2010). K zásadnímu posunu došlo ve zpracování důchodů se slovenským prvkem. Situaci zkomplikoval rozsudek Soudního dvora EU, na jehož základě bylo k 31. 12. 2011 uplatněno 632 žádostí o dorovnání slovenského důchodu.

Vývoj dob řízení o dávkách důchodového pojištění vyřizovaných podle vnitrostátních předpisů (ve dnech)

Stav za období k	Starobní důchody	Invalidní důchody			Pozůstalostní důchody			Celkem
		1. stupeň	2. stupeň	3. stupeň	vdovecké	vdovské	sirotčí	
31. 12. 2010	72	126	126	119	40	38	61	80
31. 03. 2011	54	125	126	120	41	42	55	63
30. 06. 2011	50	120	122	115	37	37	52	58
30. 09. 2011	52	116	116	111	37	36	50	59
31. 12. 2011	53	111	113	108	37	36	49	59



ČSSZ přijala téměř 263 tisíc nových žádostí o důchod a cca 270 tisíc dalších žádostí a podání klientů. Celkem vydala 434 tisíce rozhodnutí týkajících se nároku na důchod nebo jeho výše. Většina z nich souvisela se žádostí o důchod, s rozhodnutím o změnách výše

invalidních důchodů, o zániku nároku na dávku důchodového pojištění apod. Nárůst počtu žádostí o důchod proti roku 2010 o 38 tisíc byl reakcí žadatelů na legislativní změny účinné od 30. 9. 2011 (tzv. malá důchodová reforma).

Vývoj počtu podaných žádostí o důchod k 31. 12.

Rok	2006	2007	2008	2009	2010	2011
Podané žádosti	239 517	244 113	251 396	270 352	224 277	262 803

Výplaty důchodů v ČR jsou prováděny podle požadavků klientů, a to v hotovosti prostřednictvím České pošty, s. p. nebo bezhotovostním převodem. ČSSZ zajišťuje též výplaty klientům do zařízení sociálních služeb. Celkem 1 466 175 výplat zaslala ČSSZ klientům v hotovosti, počet bezhotovostních výplat vzrostl na 1 337 605, což

představuje zvýšení o 7,8 % proti roku 2010. Nárůst bezhotovostních výplat sleduje ČSSZ již od roku 2003, v porovnání s ním se v roce 2011 celkový počet výplat na účty více než zdvojnásobil. ČSSZ zabezpečuje také výplaty důchodů do ciziny - realizovala jich více než 66 tisíc do 75 zemí světa.

Počet důchodově pojištěných klientů, počet důchodců a důchodů k 31. 12.

Rok	2006	2007	2008	2009	2010	2011	
Počet důchodově pojištěných klientů	4 846 240	4 877 954	4 978 920	4 905 021	5 011 797	5 039 978	
Počet důchodců	2 683 784	2 719 161	2 754 011	2 790 391	2 819 093	2 873 004	
z toho	ženy	1 656 280	1 674 015	1 687 546	1 700 961	1 710 947	1 733 924
	muži	1 027 504	1 045 146	1 066 465	1 089 430	1 108 146	1 139 080
Počet vyplácených důchodů	3 310 174	3 347 121	3 383 046	3 418 876	3 446 767	3 501 402	
z toho	starobní	1 995 350	2 028 865	2 066 005	2 108 368	2 260 032	2 340 147
	invalidní *)	580 055	586 686	588 745	585 944	466 329	445 033
	pozůstalostní	734 769	731 570	728 296	724 564	720 406	716 222

Pozn.: Počty důchodců i vyplácených důchodů jsou za ČR, tj. bez výplat do ciziny a ostatních netypických výplat.

*) Do roku 2009: invalidní plně a invalidní částečně; od roku 2010: invalidní pro invaliditu I., II. a III. stupně.

Průměrná výše starobního důchodu k 31. 12. (v Kč)

Rok	2006	2007	2008	2009	2010	2011
Muži	9 157	9 784	10 715	11 175	11 240	11 700
Ženy	7 431	7 938	8 784	9 133	9 189	9 584
Celkem	8 187	8 747	9 638	10 045	10 123	10 552

Pozn.: Jedná se o výši starobního důchodu bez souběhu s jiným druhem důchodu, např. vdovským.





Vývoj počtu výplat do ciziny k 31. 12.

Rok	2006	2007	2008	2009	2010	2011
Výplaty do ciziny	41 181	46 245	50 361	54 584	59 548	66 689

Deset států, do nichž ČSSZ v roce 2011 vyplácela nejvíc důchodů

Stát	Slovensko	SRN	Polsko	Kanada	Švýcarsko	Rakousko	USA	Bulharsko	Řecko	Švédsko
Počet důchodců	20 279	13 789	12 724	3 131	3 030	2 231	2 060	1 837	1 798	1 146

I nadále roste počet klientů, kteří mají jednu nebo více exekučních srážek z důchodu. ČSSZ má jako plátce důchodu povinnost provádět exekuční srážky z důchodu v případech, u kterých byl nařízen výkon rozhodnutí soudem, ve správním řízení, exekučním příkazem soudního exekutora, v konkurzním nebo insolvenčním řízení. Od roku 2004 se počet těchto případů téměř zdvojnásobil a jejich neustálý nárůst dále pokračoval. Zpracování důchodů s exekuční srážkou se tak dostalo do vleklých potíží, které ČSSZ začala razantně řešit.

Důležité údaje z papírové dokumentace byly převedeny do databáze, což bylo předpokladem pro zavedení elektronických exekučních spisů. Od prosince 2011 již probíhalo vyřizování případů na OSSZ výhradně v elektronické formě. ČSSZ zlomila trend každoročního nárůstu počtu nevyřízených podání i za situace, kdy zaevidovala 271 tisíc nových exekučních titulů, což představuje nárůst o téměř 142 tisíc případů proti roku 2010. Počet nevyřízených případů snížila na 69 tisíc. Celkový počet došlých podání nebo podnětů dosáhl téměř 800 tisíc.

Vývoj výplat důchodů s exekuční srážkou k 31. 12.

Rok	2006	2007	2008	2009	2010	2011
Důchody s exekuční srážkou	30 858	35 223	40 718	46 121	51 184	60 874

Námítky jsou řádným opravným prostředkem proti rozhodnutí ČSSZ ve věcech důchodového pojištění. ČSSZ se zaměřila na zkracování délky řízení. Zatímco na počátku roku 2011 trvalo řízení o námítkách proti rozhodnutím, která závisí na posouzení zdravotního stavu, 120 dní, v prosinci to bylo 55 dní. Průměrná délka řízení o námítkách proti ostatním rozhodnutím činila na počátku roku 71 dní, na jeho konci 26 dní. Klienti během roku podali 14 973 námítek. 63,2 % z nich byl nesouhlas s posouzením zdravotního stavu, v ostatních případech namítali nejvíce nesprávné hodnocení dob pojištění (14,4 %). Zvýšené podávání námítek pro nespokojenost s výší přiznaných důchodů nastalo v posledním čtvrtletí roku v důsledku nové zákonné úpravy výpočtu výše důchodu. Prvostupňové

rozhodnutí bylo potvrzeno v 67 % případů, změněno či zrušeno v 27 % a z formálních důvodů byly námítky zamítnuty nebo řízení bylo zastaveno v necelých 6 % případů. Námitkové řízení se výraznou měrou podílí na zlepšování kvality rozhodnutí ČSSZ v první instanci.

Zavedením námitkového řízení se podařilo redukovat počet žalob klientů na ČSSZ. Před zavedením institutu námítek byl roční počet žalob větší než 3 000, v roce 2011 bylo podáno 2 032 žalob. Bylo ukončeno 961 všech sporů, pro ČSSZ bylo úspěšně vyřízeno 710 sporů (74 %), v 251 případech rozhodly soudy v neprospěch ČSSZ (26 %). Celkově bylo podáno ze strany ČSSZ 12 kasačních stížností, které jsou ve většině případů dosud v řízení u Nejvyššího správního soudu.

NEMOCENSKÉ POJIŠTĚNÍ

OSSZ zajišťovaly nemocenské pojištění pro 4,29 milionu zaměstnanců a zpracovávaly agendu v součinnosti s více než 263 tisíci zaměstnavateli. Prostřednictvím účtu ČSSZ se vyplátilo přes 2,5 milionu dávek nemocenského pojištění (2 549 162). Z toho 66,10 % tvořily dávky nemocenského, 22,29 % tvořila

peněžitá pomoc v mateřství, 11,56 % ošetřovné, vyrovnávací příspěvek v těhotenství a mateřství tvořil zanedbatelné množství (0,06 %). V porovnání s rokem 2010 bylo vyplaceno o 375 tis. dávek méně, což je téměř 13% pokles.

Počet vyplacených dávek nemocenského pojištění a nemocensky pojištěných osob

Ukazatel		Počet
Celkem nemocensky pojištěných osob		4 407 787
z toho OSVČ		115 115
Celkem počty vyplacených dávek		2 549 162
z toho	nemocenské	1 685 001
	PPM	568 089
	ošetřovné	294 667
	VPTM	1 405

Pozn.: Údaje jsou uvedeny k 31. 12. 2011, zdroj: Účetní zpráva ČSSZ.

OSVČ – osoby samostatně výdělečně činné; PPM – peněžitá pomoc v mateřství; VPTM – vyrovnávací příspěvek v těhotenství a mateřství

Prioritním úkolem bylo dodržování správních lhůt pro zpracování dávek nemocenského pojištění a ČSSZ také tyto dávky v zákonných lhůtách vyplácela. Celkově vzrostlo procento dávek nemocenského pojištění vyplacených v zákonné lhůtě 30 dnů na 99,72 %, z toho do 10 dnů vyplatila ČSSZ 86,25 % dávek

nemocenského pojištění. Analýza případů dávek zpracovaných po lhůtě 30 dnů ukázala, že příčiny opožděného vyřízení spočívaly primárně v evidenci zpracovaných dokladů. ČSSZ proto přijala pracovní postupy směřující k minimalizaci případů dávek vyplacených po zákonné lhůtě.

Doba řízení u dávek nemocenského pojištění

Stav za období k	Celkový počet všech zprac. dávek	Z toho			
		do 10 dnů	11 – 30 dnů	celkem do 30 dnů	nad 30 dnů
		%	%	%	%
31. 12. 2010 ^{*)}	2 019 854	91,11	8,33	99,44	0,56
31. 03. 2011	754 548	84,61	15,07	99,68	0,32
30. 06. 2011	1 409 643	85,13	14,55	99,68	0,32
30. 09. 2011	1 954 732	85,76	13,93	99,69	0,31
31. 12. 2011	2 542 386	86,25	13,47	99,72	0,28

Pozn.: *) Pro rok 2010 jsou uváděny údaje pouze za duben až prosinec, neboť relevantní statistické údaje o době zpracování dávek za předchozí období nejsou k dispozici.

Zdroj: Přehled o dávkách převzatých k výplatě.





Počet ukončených případů dočasné pracovní neschopnosti (DPN) v roce 2011 činil více než 1,3 milionů případů, což je o cca 4 tisíce případů více než v roce 2010. Počet prostonaných dnů se naopak snížil, a to na necelých 60 milionů dnů. Pokles počtu prostonaných dnů zaznamenala ČSSZ ve všech krajích ČR. Stejně tomu bylo i se snížením průměrné délky trvání jednoho případu DPN. Průměrně trval jeden případ téměř 45 dnů. Častěji nemocné byly ženy – 689 972 ukončených DPN. U mužů se jednalo o 648 127 případů. Ženy zároveň stonaly delší dobu

– průměrně 46 dnů, muži pak 43,5 dne. Na vzniku DPN se nejčastěji podílely nemoci dýchací soustavy – 475 170 případů.

Pracovníci vykonávající kontrolu dodržování režimu dočasně práceneschopných pojištěnců provedli v roce 2011 celkem 151 951 kontrol. 12 % podezření z porušení režimu bylo potvrzeno. ČSSZ vydala 3 004 správních rozhodnutí o krácení nebo odnětí nemocenského z důvodu porušení režimu dočasně práceneschopného pojištěnce.

Ukazatelé dočasné pracovní neschopnosti a kontroly dodržování režimu dočasně práceneschopných

Ukazatel	Počet
Ukončené případy DPN	1 338 099
Prostonané dny	59 937 951
Průměrná doba trvání 1 případu DPN	44,79
DPN ukončené rozhodnutím OSSZ	480
Porušení léčebného režimu	4 337
Kontroly dodržování režimu DPN	151 951
Uděleno postihů ^{*)}	3 004

Pozn.: Údaje jsou uvedeny k 31. 12. 2011. DPN - dočasná pracovní neschopnost

^{*)} Počet vydaných rozhodnutí o krácení nebo odnětí nemocenského.

LÉKAŘSKÁ POSUDKOVÁ SLUŽBA

Do činnosti lékařské posudkové služby ČSSZ (LPS) zasáhly zejména změny v souvislosti s přijetím zákonů k sociální reformě, technická novela zákona o nemocenském pojištění a příprava na restrukturalizaci LPS ČSSZ. Kromě toho dalším prioritním úkolem byla likvidace nedodělků v námitkovém řízení. Snížení počtu posudků po lhůtě na minimální možnou úroveň v této agendě bylo dosaženo v březnu 2011 a tuto úroveň se podařilo udržet po celé zbývající období roku.

Pro účely poskytování dávek a služeb sociálního zabezpečení, podmíněných dlouhodobě nepříznivým zdravotním stavem, vypracovala LPS celkem 436 701 posudků (průměrný počet posudků za rok na 1 lékařské

místo činil 1 235 posudků). Pro dávky poskytované ČSSZ to bylo 182 909 posudků, tj. 41,88 %, pro jiné subjekty sociálního zabezpečení 253 792 posudků, tj. 58,12 % z celkového počtu posudků první instance.

Počet posudků pro účely invalidity v rámci zjišťovacích a kontrolních lékařských prohlídek činil 158 304. Nově byla invalidita uznána v 38 415 případech a nebyla uznána ve 13 348 případech. Trvání invalidity bylo potvrzeno ve 100 184 případech a v 6 357 případech byla invalidita kontrolní lékařskou prohlídkou odznamenána. Ostatní posudky pro ČSSZ zahrnovaly posuzování zdravotního stavu a pracovní schopnosti pro účely řízení o poskytování nemocenského po uplynutí podpůrní doby, posuzování bezmocnosti a posuzování





dlouhodobě nepříznivého zdravotního stavu dítěte. Kladný výsledek posouzení pro účely řízení o poskytování nemocenského po uplynutí podpůrní doby obdrželo 89,7 % podaných žádostí. Bezmocnost byla uznána v 63 případech a v 83 % případů byl uznán dlouhodobě nepříznivý zdravotní stav dítěte.

Posudky pro jiné subjekty slouží jako podklad pro rozhodnutí o dávkách z tzv. nepojistných systémů. Posouzení stupně závislosti pro přiznání příspěvku na péči tvoří největší podíl z těchto posudků (52,52 %).

Závislost byla uznána v 86 % případů. U 72 430 případů bylo doporučeno přiznání mimořádných výhod. Kladných posudků pro účely poskytování dávek a služeb sociální péče (příspěvek na zakoupení, opravu nebo zvláštní úpravu motorového vozidla, na úpravu bytu apod.) bylo vyhodnoceno ve 47,19 % ze všech těchto posouzených případů. Dále LPS vypracovala 13 923 posudků pro účely státní sociální podpory a 9 189 posouzení osob zdravotně znevýhodněných. Kromě toho bylo též vypracováno 592 posudků pro účely řízení o schopnosti zvýšit si příjem vlastní prací.

Posudky provedené LPS podle jejich typu

Typ posudku	Provedené posudky	Podíl v %	
Zjišťovací prohlídky invalidity	51 763	11,85	
Kontrolní prohlídky invalidity	106 541	24,40	
Posouzení stupně bezmocnosti	86	0,02	
Posouzení dětí pro DP	364	0,08	
Prodloužení výplaty dávky NP	13 566	3,11	
Osoba zdravotně znevýhodněná	9 189	2,11	
Státní sociální podpora	13 923	3,19	
Posudky pro mimořádné výhody	83 137	19,04	
Jiné posudky pro sociální péči - auto, byt	14 258	3,26	
Posouzení stupně závislosti	133 285	30,52	
Námitkové řízení	10 589	2,42	
Celkem	436 701	---	
z toho pro	ČSSZ	182 909	41,88
	jiné subjekty	253 792	58,12

Pozn.: Údaje jsou uvedeny k 31. 12. 2011. DP – důchodové pojištění; NP – nemocenské pojištění

V první instanci LPS bylo dále provedeno 107 398 lékařských posudkových kontrol u ošetřujících lékařů, na základě kterých bylo vypracováno 480 posudků k vydání rozhodnutí OSSZ o ukončení dočasné pracovní neschopnosti. Na druhém stupni řízení LPS bylo pro účely řízení o námitkách ve věcech důchodového pojištění vypracováno 10 589 posudků.

Z celkového počtu posudků byl potvrzen posudek první instance v 83,3 % případů. Dále LPS podávala posudky v odvolacím řízení správním proti rozhodnutí OSSZ o ukončení dočasné pracovní neschopnosti a proti rozhodnutí o neprodloužení výplaty nemocenského po uplynutí podpůrní doby.



ODŠKODŇOVÁNÍ PODLE ZVLÁŠTNÍCH PŘEDPISŮ

Již několik let má ČSSZ ve své působnosti vyřizování odškodňovací agendy, přestože nesouvisí se sociálním pojištěním. ČSSZ vyřizuje podané žádosti, provádí šetření a výplatu. Podle zákona č. 217/1994 Sb. se poskytují jednorázové peněžní částky některým obětem nacistické perzekuce. V roce 2011 ČSSZ vyplatila 1 případ. Podle zákona č. 39/2000 Sb. se poskytují jednorázové peněžní částky příslušníkům československých zahraničních armád a spojeneckých armád v letech 1939 až 1945. Pro rok 2011 nebyla evidována žádná výplata. Podle zákona č. 261/2001 Sb. se poskytují jednorázové peněžní částky účastníkům národního boje za osvobození, politickým vězňům a osobám z rasových nebo náboženských důvodů soustředěných do vojenských pracovních táborů. Pro tyto účely realizovala ČSSZ 110 výplat. Podle zákona č. 172/2002 Sb. se poskytují jednorázové

peněžní částky osobám odvezeným do SSSR nebo do táborů, které SSSR zřídil v jiných státech. Poskytnuty byly 2 výplaty. Podle nařízení vlády č. 622/2004 Sb. se poskytuje příplatek k důchodu ke zmírnění některých křivd způsobených komunistickým režimem v oblasti sociální. ČSSZ vyplatila 6 294 příspěvků. Podle zákona č. 357/2005 Sb. se poskytuje ocenění účastníkům národního odboje za vznik a osvobození Československa a některým pozůstalým po nich, zvláštní příplatek k důchodu některým osobám, jednorázová peněžní částka některým účastníkům národního boje za osvobození v letech 1939 až 1945. Tato dávka se týkala 31 791 případů. Podle zákona č. 108/2009 Sb. o jednorázové peněžní částce nahrazující příplatek k důchodu a zvláštní příspěvek k důchodu a o změně některých zákonů byla v roce 2011 dávka vyplacena 58 osobám.



INFORMAČNÍ A KOMUNIKAČNÍ TECHNOLOGIE, ELEKTRONICKÁ KOMUNIKACE



Jedním ze strategických cílů ČSSZ je zrušit místní příslušnost a zajistit obsluhu klienta na kterékoliv územní jednotce ČSSZ. Za tím účelem probíhaly v oblasti informačních a komunikačních technologií (IKT) intenzivní práce na procesech a centralizace dat a aplikací a další digitalizace dokumentů. ČSSZ pokračovala v plánovaném rozvoji integrovaného informačního systému (IIS) ČSSZ, realizovala projekty na obnovu a zdokonalení centrálních datových úložišť a centrální serverové aplikační platformy, posilovala síťovou a komunikační infrastrukturu. Záměry rozvoje oblasti IKT má ČSSZ zakotveny ve svých řídicích dokumentech: Konceptce cílové architektury IKT ČSSZ, Informační konceptce ČSSZ a Strategie rozvoje IKT ČSSZ do roku 2015.

ČSSZ na bázi dlouhodobé strategie udržovala a dále rozvíjela rozsáhlou třívrstvou architekturu s odpovídající úrovní bezpečnosti. Data ČSSZ spravuje v centrálním datovém úložišti, provoz centralizovaných aplikací zabezpečuje centrální aplikační vrstva a vybavení pracovišť uživatele tvoří vrstva pracovních stanic. Pro zachování spolehlivého a stabilního provozu investovala ČSSZ do obměny opotřebovaných komponentů a zastaralých pracovních stanic, do nákupu aplikačních serverů pro procesy v exekuční agendě, do povýšení provozního výkonu databázové oblasti zajišťující ukládání a správu dokumentů. Pro procesy důchodového pojištění zůstává využívána main frame technologie na bázi operačního systému BS2000. V ekonomické oblasti využívá ČSSZ technologické platformy SAP.

ČSSZ se nadále orientuje na automatizovanou podporu pro provádění procesů. V souladu s tím rozvíjí svůj IIS podle jednotlivých oblastí hlavních i podpůrných procesů. Nedílnou součástí jsou úpravy aplikačního SW vyvolané zákonnými změnami. ČSSZ zajistila potřebnou funkčnost a podporu hlavních procesů, které musely reagovat na zákonné změny schválené během roku a s účinností v tomtéž roce nebo od počátku roku následujícího (př. tzv. malá důchodová reforma, technická novela zákona o nemocenském pojištění aj.). Dále realizovala požadavky na elektronizaci služeb ČSSZ v oblasti integrace svých systémů s existujícími elektronickými kanály veřejné správy ČR a na zvýšení podílu elektronické komunikace se svými klienty. Tyto kroky předcházely plánované vazbě IIS ČSSZ na základní registry a výměně dat s ostatními orgány veřejné správy.

Do konce roku 2011 byl hlavním kanálem, kterým byla do ČSSZ přijímána e - Podání, Portál veřejné správy (PVS), jenž ukončil provoz k 31. 12. 2011. ČSSZ zabezpečila náhradu vlastním komunikačním rozhraním VREP (Veřejné rozhraní pro elektronická podání). V roce 2011 po absolvování zkušebního provozu byl VREP uveden do provozu ostrého a převzal plně roli PVS. ČSSZ má současně zřízenou specializovanou datovou schránku pro příjem e - Podání ve formě datových vět. Ta je napojena na automatizované zpracování v centrálním systému a v současné době umožňuje přijímat formuláře eNeschopenky (konkr. Hlášení pracovní neschopnosti).





Přehled zpracovaných e - Podání

		ELDP	ONZ	Přehledy OSVČ	Přehledy PVPOJ	Celkem
		(RELDP)	(P/O)			
Počet přijatých e - Podání		357 679	1 943 630	1 258	201 262	2 503 829
z toho	přes PVS	324 887	310 081	1 174	160 159	796 301
	přes VREP	28 784	47 076	84	41 103	117 047
	přes medium	179	139	0	0	318
	pořízené na OSSZ	3 829	1 586 334	0	0	1 590 163
Počet přijatých e - formulářů		3 532 067	3 258 387	1 258	201 262	6 992 974
z toho	přes PVS	3 411 562	1 499 298	1 174	160 159	5 072 193
	přes VREP	111 227	171 849	84	41 103	324 263
	přes medium	2 530	154	0	0	2 684
	pořízené na OSSZ	6 748	1 587 086	0	0	1 593 834

Pozn.: Údaje jsou uvedeny k 31. 12. 2011.

OSSZ - okresní správa sociálního zabezpečení (v Praze Pražská, v Brně Městská); ELDP - evidenční listy důchodového pojištění; ONZ - oznámení o nástupu do zaměstnání; OSVČ - osoby samostatně výdělečně činné; PVPOJ - přehled o výši pojistného; PVS - Portál veřejné správy; VREP - Veřejné rozhraní pro e - Podání

V roce 2010 byla uzavřena dohoda s Exekutorskou komorou o elektronické výměně dat za účelem razantního snížení administrativní zátěže ČSSZ při vyřizování požadavků soudních exekutorů na součinnost. V roce 2010 bylo tímto způsobem přijato od exekutorských úřadů 196 tisíc podání na součinnost, v roce 2011 již 661 tisíc.

V návaznosti na záměry rezortu MPSV přejít na plnou elektronickou komunikaci s klienty byly v průběhu roku 2011 realizovány analytické práce spojené s inventurou dokladového a formulářového fondu pro komunikaci s klienty a rozpracovány plány na postupnou realizaci tohoto úkolu.

VZTAHY S VEŘEJNOSTÍ A SPOLUPRÁCE SE ZAHRANIČNÍMI PARTNERY



Klientský přístup, rychlost a kvalita stojí v popředí poskytování služeb veřejnosti. ČSSZ zaměřuje své aktivity na rozšiřování služeb klientům a na zvyšování efektivitu procesu provádění sociálního zabezpečení. ČSSZ již po klientech nepožaduje informace, které si má možnost opatřit z jiných autorizovaných zdrojů a centrálních evidencí. Přehled dokladů a potvrzení, která již klienti nemusejí předkládat, zveřejnila ČSSZ na svých webových stránkách. Ty jsou pro ČSSZ jedním z důležitých prostředků komunikace s veřejností, a proto se provedl jejich redesign s cílem zlepšit uživatelský komfort návštěvníků a rozšířit informace v němčině, angličtině a francouzštině.

Během roku se podařilo vybudovat nová moderní klientská centra – pro Pražskou správu sociálního zabezpečení a Okresní správu sociálního zabezpečení Opava. V listopadu 2011 otevřelo ústředí ČSSZ nové klientské centrum pro důchodové pojištění s 12 klientskými přepážkami, které nahradilo již nevyhovující prostory informační kanceláře. Klientské centrum má bezbariérový přístup a je vybaveno systémem moderního odbavování klientů. Ten umožnil podstatně zkrátit doby čekání na vyřízení požadavku – pod 10 minut. Komplexnost fungujících služeb doplňuje pokladna a podatelna. Klientské centrum, dříve informační kancelář, odbavilo během roku 65 520 klientů.

V souvislosti s tzv. malou důchodovou reformou zabezpečila ČSSZ včasnou a komplexní informovanost klientů o připravovaných legislativních změnách. ČSSZ častěji prováděly srovnávací výpočty starobních důchodů. Klienti tak získali jasnější představu o dopadu legislativních změn na jejich důchod. Jedenkrát ročně mají občané možnost požádat ČSSZ o zaslání informativního osobního listu důchodového pojištění, který obsahuje přehled dob pojištění a vyměřovacích základů. V roce 2011 jich ČSSZ zaslala klientům 148 227. Změna právních předpisů citelně zasáhla i podnikatele, živnostníky. ČSSZ zajišťovala zavedení úprav právních předpisů sociálního zabezpečení osob samostatně výdělečně činných do

praxe a vysvětlovala této skupině klientů řadu nových vazeb, které pro ni byly v mnoha případech jen obtížně srozumitelné a pochopitelné.

ČSSZ provozuje tři specializované telefonní informační linky, na které mohou klienti volat každý pracovní den. Nejdéle funguje call centrum důchodového pojištění, během roku poskytlo informace 194 000 klientům. Jeho stávající kapacita byla od září posílena o 10 pracovních míst, které byly určeny především pro zodpovídání dotazů z oblasti exekučních srážek. Call centrum nemocenského pojištění obsloužilo na 60 000 klientů. Nejnovější call centrum pro technickou pomoc e - Podání zahájilo své fungování 1. 6. 2011 a sídlí v Olomouci. Nahradilo linku technické pomoci dosud provozovanou ústředím ČSSZ, jejíž kapacita již nevyhovovala. Poskytuje informace zejména klientům využívající elektronická podání ČSSZ, vývojářům a SW firmám. Vyřídilo přes 3,5 tisíce telefonických požadavků.

Informační materiály, které ČSSZ vydala v roce 2011, mají též elektronickou verzi na webových stránkách ČSSZ. Publikace jsou určeny široké veřejnosti a jsou k dispozici zdarma na všech územních organizačních jednotkách ČSSZ, také na dalších úřadech státní správy (př. úřadech práce, finančních úřadech). ČSSZ vydala: leták eNechopenka v nákladu 10 000 ks, publikaci Sociální zabezpečení v roce 2011 v nákladu 50 000 ks a leták Malá důchodová reforma v otázkách a odpovědích v nákladu 100 tisíc výtisků, v elektronické podobě Výroční zprávu ČSSZ za rok 2010 a Statistickou ročenku z oblasti důchodového pojištění za rok 2010. ČSSZ zajistila vydávání odborného měsíčníku Národní pojištění, který se tiskl v měsíčním nákladu průměrně 9 200 výtisků. Za rok v časopise vyšlo více než 150 hlavních článků na téma sociálního zabezpečení, lékařské posudkové služby, zdravotního pojištění, mezinárodní oblasti, pracovního práva či zaměstnanosti. Kromě toho byly pravidelně uváděny oblíbené konzultace (vyšlo jich 121), v nichž na dotazy čtenářů odpovídali odborníci z jednotlivých oblastí, jež formují obsah časopisu.





ČSSZ organizovala se svými partnerskými institucemi v zahraničí tradiční konzultační dny pro klienty. Ve spolupráci s německým nositelem pojištění Deutsche Rentenversicherung se konaly v březnu desáté česko-německé konzultační dny k důchodům v německém Weidenu a v listopadu v pořadí jedenácté v Ústí nad Labem. Cílem těchto akcí je informovat klienty v předdůchodovém věku, kteří získali doby pojištění na území těchto států, o jejich nárocích na důchod a o pojistných dobách, případně o stavu řízení o důchod. Počet zájemců o tyto informace stále narůstá. Informace z důchodové oblasti pro klienty, kteří pracují nebo pracovali v České republice a Rakousku, poskytl třetí česko-rakouský poradenský den, který se uskutečnil v říjnu v rakouském Freistadtu. Akcí organizoval ve spolupráci s ČSSZ rakouský nositel pojištění Pensionsversicherungsanstalt.

Ústřední ředitel ČSSZ prof. JUDr. Vilém Kahoun, Ph.D. se setkal s prezidentem německého nositele důchodového pojištění Deutsche Rentenversicherung Bund Dr. Herbertem Riché. Diskuze se soustředila na zkušenosti z transformace německé instituce v minulých letech a na mezinárodní spolupráci. Ústřední ředitel ČSSZ jednal také s generálním ředitelem slovenské Sociální pojišťovny Ing. Lubošem Lopatkou, Ph.D. Na programu byly odborné otázky související zejména s výběrem pojistného na sociální zabezpečení a s důchodovým řízením, dále organizační a systémové změny v obou institucích a zkušenosti slovenské strany s prováděním druhého pilíře důchodového pojištění.

V roce 2011 ČSSZ sama organizovala nebo se účastnila řady dvoustranných i vícestranných mezinárodních jednání a projektů. Spolupráce byla zaměřena především na aplikaci evropských koordinačních nařízení a na přípravu k mezinárodní elektronické výměně dat. Její zahájení bylo rozhodnutím Evropské

komise posunuto na 1. 5. 2014. Zástupci ČSSZ se aktivně účastnili práce Správní komise pro sociální zabezpečení a jejích pracovních skupin, Technické komise a Pracovní skupiny Rady pro sociální otázky v Bruselu. Na jednáních s partnery především ze sousedních států byly dohodnuty společné postupy a odstraněny nejasnosti při provádění mezinárodní agendy. ČSSZ je rovněž zastoupena ve třech mezinárodních organizacích (celosvětová asociace nositelů sociálního pojištění - ISSA, evropská platforma nositelů pojištění - ESIP a evropské společenství lékařů v sociálním zabezpečení – EUMASS)

ČSSZ pokračovala jako vedoucí partner v realizaci mezinárodního projektu zaměřeného na podporu elektronické výměny dat mezi institucemi z evropských států a zapojila se do dalších dvou evropských projektů zaměřených na rozvoj informačních schémat pro klienty a odstraňování bariér volného pohybu osob.

Pokud jde o přípravu a realizaci mezinárodních smluv, pak 1. 7. 2011 vstoupila v platnost Smlouva mezi ČR a Austrálií o sociálním zabezpečení. Smlouva posiluje ochranu důchodových práv migrujících osob, jež pracovaly nebo budou pracovat v obou smluvních státech a získaly nebo získají zde doby pojištění. Uskutečnilo se první kolo expertních jednání mezi ČR a Běloruskem, jehož cílem bylo projednat možnosti uzavření nové smlouvy o sociálním zabezpečení. ČSSZ navštívila delegace Bosny a Hercegoviny, která se v Praze účastnila prvního kola expertního jednání o uzavření nové smlouvy o sociálním zabezpečení mezi ČR a Bosnou a Hercegovinou, dále se uskutečnilo druhé kolo expertního jednání k přípravě nové smlouvy o sociálním zabezpečení mezi ČR a Ázerbájdžánem. Na jednání se zástupci indického nositele pojištění byly dohodnuty společné postupy při provádění bilaterální smlouvy, která by měla vstoupit v platnost v roce 2012.

HOSPODAŘENÍ A PERSONALISTIKA

Vstup do nového roku byl opět charakterizován důsledností a rozvahou při tvorbě vnitřního rozpisu přidělených finančních prostředků. V roce 2011 činily příjmy ČSSZ celkem 358 104 milionů Kč a celkové výdaje 387 120 milionů Kč. Indikátor výkonnosti, tj. podíl celkových provozních výdajů vč. investic k celkovým daňovým příjmům a dávkovým výdajům dosáhl 0,74 %.

PŘÍJMY

Rozpočet ČSSZ stanovil pro rok 2011 celkové příjmy ve výši 363,3 miliardy Kč. Daňové příjmy byly stanoveny ve výši 362,7 miliardy Kč, z toho pojistné na důchodové pojištění ve výši 322,4 miliardy Kč, pojistné na nemocenské pojištění a příspěvek na státní politiku zaměstnanosti ve výši 40,3 miliardy Kč. Skutečnost příjmů na pojistném a příspěvku na státní politiku zaměstnanosti činila 357,5 miliardy Kč, plnění

rozpočtu tedy bylo 98,55 %. V rámci těchto příjmů činilo pojistné na důchodové pojištění převedené na důchodový účet 319,4 miliardy Kč, tj. o 11 miliard Kč více než ve stejném období roku 2010 (zvýšení o 3,57 %), pojistné na nemocenské pojištění a příspěvek na státní politiku zaměstnanosti činily 38 miliard Kč. Na pojistném na nemocenské pojištění ČSSZ vybrala 24,3 miliardy Kč, tj. o 0,8 miliardy Kč více než ve stejném období předchozího roku (zvýšení o 3,41 %). Nedaňové příjmy byly stanoveny ve výši 600 milionů Kč. Skutečnost činila 642 milionů Kč, tj. plnění rozpočtu na 107,05 %.

VÝDAJE

Rozpočet na dávky důchodového pojištění pro rok 2011 byl po úpravách stanoven ve výši 359,1 miliardy Kč. Skutečnost činila 359,1 miliardy Kč.

Výdaje na dávky důchodového pojištění k 31. 12. (v milionech Kč) *)

Rok	2006	2007	2008	2009	2010	2011
Starobní důchody	188 949	203 933	222 105	243 636	265 985	284 614
Invalidiční důchody plné	37 240	40 420	42 446	44 380	xxx	xxx
Invalidiční důchody částečné	11 802	13 254	14 952	16 609	xxx	xxx
Invalidiční důchody pro invaliditu 3. stupně	xxx	xxx	xxx	xxx	30 870	29 504
Invalidiční důchody pro invaliditu 2. stupně	xxx	xxx	xxx	xxx	4 295	5 116
Invalidiční důchody pro invaliditu 1. stupně	xxx	xxx	xxx	xxx	12 516	12 831
Vdovské důchody	18 924	20 382	20 871	21 576	21 018	21 483
Vdovecké důchody	1 810	1 984	2 096	2 249	2 263	2 385
Sirotčí důchody	2 740	2 904	3 066	3 254	3 217	3 301
Celkem	261 464	282 876	305 536	331 705	340 162	359 234

Pozn.: Výdaje na jednotlivé položky jsou zaokrouhleny na miliony Kč, proto jejich výsledný úhrn nemusí neodpovídat prostému součtu čísel.
*) K důchodům je připočtena záloha z prosince předcházejícího roku a odečtena záloha na leden roku následujícího.





Na dávkách nemocenského pojištění vyplatila ČSSZ celkem 21,5 miliardy Kč. Celkové výdaje na nemocenské dávky se v roce 2011 ve srovnání s rokem 2010 snížily téměř o 1,3 miliardy Kč. Snížení výdajů

souvisí především se změnou právní úpravy platné od 1. 1. 2011, kdy nárok na nemocenské vzniká až od 22. dne trvání dočasné pracovní neschopnosti nebo nařízené karantény.

Výdaje na dávky nemocenského pojištění k 31. 12. (v milionech Kč)

Rok	2006	2007	2008	2009	2010	2011
Nemocenské	26 963	27 881	24 769	18 215	14 944	13 354
Ošetrovné	825	893	811	729	431	640
PPM	4 981	5 893	6 297	7 084	7 410	7 506
VPTM	4	4	4	5	4	6
Celkem	32 773	34 671	31 882	26 033	22 789	21 505

Pozn.: Výdaje na jednotlivé položky jsou zaokrouhleny na miliony Kč, proto jejich výsledný úhrn nemusí neodpovídat prostému součtu čísel. PPM - peněžitá pomoc v mateřství; VPTM - vyrovnávací příspěvek v těhotenství a mateřství

SPRÁVA MAJETKU A PROVOZNÍ ČINNOST

ČSSZ hospodařila k 31. 12. 2011 s dlouhodobým hmotným majetkem v hodnotě 8,4 miliardy Kč a dlouhodobým nehmotným majetkem v hodnotě necelých 2 miliard Kč. ČSSZ uzavřela celkem pět právních aktů týkajících se převodu nemovitého majetku. Ve třech případech se jednalo o změnu příslušnosti hospodařit s majetkem ČR mezi ČSSZ a jinou organizační složkou státu na základě zápisů o změně příslušnosti hospodařit. Ve dvou případech ČSSZ figurovala jako přejímající organizační složka státu a v jednom případě jako předávající organizační složka státu. Dále ČSSZ uzavřela jménem státu jednu kupní smlouvu s fyzickou osobou a jednu kupní smlouvu s bytovým družstvem.

ČSSZ plní své zákonné úkoly za ztížených provozně-ekonomických podmínek, které odrážejí napjatou situaci státního rozpočtu a veřejných financí.

V důsledku toho má rozpočtové zajištění provozu ČSSZ sestupnou tendenci. Rokem 2011 bylo zahájeno plnění cílů Dokumentace programu materiálně technické základny ČSSZ v horizontu let 2011 až 2015. V rozpočtu ČSSZ byly finanční prostředky určeny na pořízení a obnovu informačních a komunikačních technologií a majetku ve správě ČSSZ. ČSSZ pochopitelně využívá i možnost získat prostředky z evropských fondů. V roce 2011 pokračovala přípravná etapa realizace projektů spolufinancovaných z evropských zdrojů, strukturálních fondů Evropské unie. Se spoluúčastí Integrovaného operačního programu byly připraveny akce, jejichž cílem je zajistit zefektivnění činnosti ČSSZ, snížit nároky na chod administrativy a zajistit transparentní výkon. ČSSZ tak realizuje projekty zaměřené na elektronizaci agend, přizpůsobení informačních systémů a na práci s datovými zdroji podle celorezortní koncepce. V rámci Operačního



programu životního prostředí zaměřeného na úspory energií se podařilo formou kofinancování zajistit a realizovat rekonstrukci obvodových plášťů na Okresní správě sociálního zabezpečení Nový Jičín a Okresní správě sociálního zabezpečení Karviná. Na základě získaných zkušeností bude ČSSZ v trendu získávání finančních dotací z fondů EU pokračovat i v dalších

letech. V roce 2011 byly proto zpracovány podklady pro další 3 akce, u kterých se bude ČSSZ ucházet o poskytnutí dotace. Jedná se o rekonstrukci a zateplení budovy Pražské správy sociálního zabezpečení v Trojské ulici, budovy Okresní správy sociálního zabezpečení Ústí nad Orlicí a budovy Okresní správy sociálního zabezpečení ve Frýdku – Místku.

Provozní výdaje		
Položka	Výdaje (v mil. Kč)	Podíl na výdajích (v %)
Osobní náklady	3 073	56,3
z toho		
mzdy, OON a odstupné	2 282	41,8
pojistné	769	14,1
tvorba FKSP	22	0,4
Náhrady mezd v době nemoci	15	0,3
Nákup materiálu	32	0,6
Nákup vody, paliv a energie	134	2,4
Služby pošt	495	9,1
Služby, opravy, udržování a cestovné	1 432	26,3
Ostatní neinvestiční výdaje	29	0,5
Mezisoučet	5 210	95,5
Investiční výdaje	245	4,5
Provozní výdaje celkem	5 455	100,0

Pozn.: Údaje jsou uvedeny k 31. 12. 2011.

OON - ostatní osobní náklady; FKSP - fond kulturních a sociálních potřeb

ZAMĚSTNANCI

K 31. 12. 2011 pracovalo v ČSSZ celkem 8 772 zaměstnanců, přičemž podíl žen činil 88,5 %. Tato skutečnost se odráží ve vysokém počtu úprav pracovní doby či zkrácených úvazků z důvodu péče o nezletilé děti. Na zkrácený úvazek pracovalo téměř 5 % z celkového počtu zaměstnanců ČSSZ. Převaha žen znamená také vysoký podíl zaměstnanců na tzv. mateřské a rodičovské dovolené, čerpající pracovní volno do 4 let věku dítěte, který činil 8,5 %. Tato skutečnost vyžaduje sjednávání pracovních poměrů na dobu určitou, nejčastěji tří, maximálně čtyř let.

Věková struktura zaměstnanců se stejně jako v předchozích letech příliš neměnila. Nejsilnější věkovou skupinou (28,3 %) jsou zaměstnanci ve věku od 51 do 60 let. Ve srovnání s rokem 2010 došlo k velmi mírnému vzestupu podílu zaměstnanců ve

věkové kategorii do 20 let. Ostatní věkové kategorie jsou víceméně stabilní - věková skupina 31 – 40 let tvořila 23,4 % a věková skupina 41 – 50 let 25,9 %. Optimalizace organizačního uspořádání se promítla do zvýšení procenta fluktuace na 12,3 %, což představuje nárůst o 0,7 % v porovnání s rokem minulým. Nejvyšší nárůst fluktuace oproti roku 2010 zaznamenala Pražská správa sociálního zabezpečení, kde došlo ke zvýšení z 16,17 % na 21,50 %. Nejnižší fluktuaci vykazuje pracoviště ČSSZ Ostrava (6,37 %). Bez významných změn zůstává kvalifikační struktura. Mírný nárůst zaznamenal počet zaměstnanců s vysokoškolským vzděláním (o 1,2 %). Nadále tvoří nejpočetnější kategorii zaměstnanci s úplným středním vzděláním (67,8 %). Vzhledem ke specifikaci vykonávaných činností je žádoucí i nadále tuto strukturu udržovat.

Členění zaměstnanců podle vzdělání a pohlaví

Dosažené vzdělání	Muži	Ženy	Celkem	Podíl v %
Základní	6	125	131	1,5
Vyučen	104	386	490	5,7
Úplné střední odborné	366	5 587	5 953	67,8
Vyšší odborné	20	186	206	2,3
Vysokoškolské	514	1478	1 992	22,7
Celkem	1 010	7 762	8 772	100,0

Vzdělávání, profesní rozvoj a jazykové programy patří ke standardu firemní kultury ČSSZ. Důkladné proškolení zaměstnanců ČSSZ je podmínkou, aby právní úpravu sociálního zabezpečení uměli aplikovat a vysvětlit klientům. Základem profesního rozvoje zaměstnanců ČSSZ tak jsou vlastní vzdělávací programy zaměřené na rozvoj klíčových kompetencí jednotlivých skupin zaměstnanců. Jazyková výuka angličtiny a němčiny se věnuje odborné terminologii sociálního zabezpečení. Ve spolupráci s Právnickou

fakultou Univerzity Karlovy v Praze a Právnickou fakultou Univerzity Palackého v Olomouci se pro zaměstnance ČSSZ pořádají specializační kurzy orientované na prohloubení znalostí ze správního, občanského, obchodního, pracovního a trestního práva a rovněž evropského a mezinárodního práva sociálního zabezpečení. Všichni zaměstnanci ČSSZ mají přístup k elektronickým vzdělávacím kurzům. V roce 2011 jich úspěšně ukončili 5 200. Celkově bylo proškoleny v prezenčních i elektronických vzdělávacích kurzech přes 8 300 zaměstnanců.



ROZVOJOVÉ PROJEKTY



K naplnění strategických cílů ČSSZ přispělo i průběžné uskutečňování rozvojových projektů, spolufinancovaných ze strukturálních fondů EU, a to z Operačního programu lidské zdroje a zaměstnanost a Integrovaného operačního programu. V průběhu roku muselo dojít k jejich částečnému přehodnocování tak, aby byly v souladu s rezortní strategií MPSV v oblasti informačních a komunikačních technologií. Jejich realizace i čerpání finančních prostředků se proto v některých případech musela posunout.

V rámci Operačního programu lidské zdroje a zaměstnanost byla zahájena nebo pokračovala realizace pěti projektů:

- Personální zajištění procesů vytěžení informací pro vytváření a konsolidaci kmenových evidencí pojištěnců a jejich individuálních kont v návaznosti na základní registry veřejné správy, 1. část - cílem je vytvořit podmínky pro naplňování poslání ČSSZ v návaznosti na základní registry veřejné správy.
- Personální zajištění procesů vytěžení informací pro vytváření a konsolidaci kmenových evidencí pojištěnců a jejich individuálních kont v návaznosti na základní registry veřejné správy, 2. část - cílem je procesní a personální zajištění pro vytěžování a konsolidaci dat v rámci agend ČSSZ, které budou sloužit jako podklad informačních systémů pro čerpání informací do soustavy základních registrů veřejné správy.
- Vyřešení nezbytných kroků k realizaci podpory mezinárodního prvku v důchodové agendě ČSSZ - cílem je zkvalitnit proces řízení o důchodových dávkách prostřednictvím jeho automatizace a přizpůsobit systém platné legislativě ČR a EU.
- Vytvoření implementace systému provozního monitoringu - cílem projektu je zpracování

analýzy současného stavu prostředí informačních a komunikačních technologií ČSSZ, vybudování komplexního systému pro dohled provozovaných aplikací i hardwarové infrastruktury včetně vzájemných vazeb, aby ČSSZ disponovala moderním nástrojem, který umožní předcházet nepředvídaným výpadkům aplikací.

- Projektová kancelář České správy sociálního zabezpečení - cílem projektu je zavedení koncepčního řízení a trvale udržitelných moderních metod zvyšování výkonnosti, kvality a transparentnosti fungování výkonu veřejné správy v působnosti ČSSZ.

V rámci Integrovaného operačního programu pokračovaly tři projekty:

- Konsolidace kmenových evidencí pojištěnců a jejich individuálních kont v návaznosti na Registr obyvatel a další základní registry veřejné správy - cílem je vytěžování, kontrola a konsolidace dat jako předpoklad k zapojení ČSSZ do vytváření centrálních registrů veřejné správy a umožnění bezpečného sdílení dat orgány veřejné moci a přístupu občanů k údajům v těchto registrech.
- Elektronická podatelna a výpravna ČSSZ v návaznosti na systém datových schránek - cílem je vytvoření jedné elektronické spisové služby a elektronicky řízeného oběhu dokumentů, sjednocení práce s dokumenty přicházejícími do ČSSZ různými komunikačními kanály.
- Vytvoření informačního a komunikačního rozhraní ČSSZ za účelem poskytování informací klientům - cílem je umožnit přímou elektronickou komunikaci ČSSZ s klienty a dalšími oprávněnými osobami a výměnu dat s orgány státní moci.

ZMĚNY V ORGANIZACI A SYSTÉMU ŘÍZENÍ



Rok 2011 přinesl velké změny v organizaci ČSSZ a v systému řízení některých klíčových oblastí její činnosti. Důvodem rozsáhlé restrukturalizace byla nutnost reagovat na podněty, které přicházely z vnějšího i vnitřního prostředí.

Nejdůležitějšími vnějšími podněty, které vyvolaly nutnost změn, bylo zejména:

- přiblížit fungování ČSSZ novým ekonomickým podmínkám, které vedly k úsporným opatřením v oblasti veřejné správy při zachování její vysoké výkonnosti,
- nastavit organizační strukturu ČSSZ tak, aby reflektovala změny související s reformou důchodového pojištění, včetně přípravy na možné rozšíření působnosti ČSSZ o oblast úrazového pojištění.

Z delšího časového horizontu bylo nutné nastavit vhodné organizační uspořádání a připravit východiska pro budoucí optimalizační projekty. Dalším faktorem, který se odrazí v organizaci a systému řízení ČSSZ, je především projekt Jednoho inkasního místa, jehož konečná realizace bude znamenat vynětí agendy výběru pojistného na sociální zabezpečení a příspěvku na státní politiku zaměstnanosti z působnosti ČSSZ. Očekávaným změnám bylo třeba s určitým předstihem přizpůsobit současnou organizační strukturu ČSSZ.

Vnitřním podnětem pro změny v organizaci ČSSZ byla především nutnost:

- provést zásadní revizi procesního modelu řízení ČSSZ nastaveného v roce 2006,
- dokončit optimalizaci ekonomických procesů,
- dořešit organizační zajištění procesu provádění exekučních srážek z dávek důchodového pojištění,
- navrhnout vytvoření organizačního útvaru Projektová kancelář,
- navrhnout účelnou diverzifikaci procesu zadávání veřejných zakázek,
- navrhnout vyčlenění procesu správy údajové základny z dosavadního organizačního rámce,
- posílit efektivitu řízení procesu důchodového pojištění,

- připravit návrh restrukturalizace a optimalizace oblasti lékařské posudkové služby.

Změny ve struktuře ČSSZ byly realizovány formou projektového řízení - konkrétně projektem „Restrukturalizace a optimalizace organizačního uspořádání České správy sociálního zabezpečení a jejích územních organizačních jednotek v roce 2011“ (projekt restrukturalizace). Realizační část projektu restrukturalizace byla s ohledem na velký objem prací rozložena do několika etap probíhajících podle stanoveného harmonogramu v průběhu celého roku:

- I. etapa - organizační útvary podřízené přímo ústřednímu řediteli ČSSZ a organizační útvary úseku ekonomicko-správního,
- II. etapa - organizační útvary úseku sociálního pojištění a úseku provádění důchodového pojištění,
- III. etapa - organizační útvary úseku informačních a komunikačních technologií,
- IV. etapa - organizační útvary úseku lékařské posudkové služby,
- V. etapa - organizační útvary pracovišť ČSSZ,
- VI. etapa - organizační útvary okresních správ sociálního zabezpečení, Pražské správy sociálního zabezpečení a Městské správy sociálního zabezpečení Brno.

Výsledkem realizační fáze projektu restrukturalizace byla podstatná redukce organizačních útvarů různého stupně řízení, ale také nové nastavení důležitých podpůrných procesů. Z organizačních útvarů, v jejichž působnosti je oblast údajové základny, byl vytvořen samostatný úsek řízení správy údajové základny. Důvodem je průřezový charakter podpůrného procesu správy údajové základny. Organizační změny byly současně doprovázeny snižováním počtu pracovních míst. Před zahájením projektu restrukturalizace zajišťovalo činnosti v ústředí ČSSZ celkem 26 odborů, 88 oddělení a 64 referátů. Po dokončení projektu tutéž činnost zajišťuje pouze 18 odborů, 77 oddělení, 24 referátů. Formálně jsou pak všechny zmíněné změny v organizační struktuře ČSSZ zakotveny v novém organizačním řádu.



KONTAKTY

Webové stránky: www.cssz.cz

Call centra ČSSZ mají úřední hodiny každý pracovní den a poskytují informace z oblasti

Důchodového pojištění: +420 257 062 860

Pondělí 8:00 - 17:00
Úterý 8:00 - 15:30
Středa 8:00 - 17:00
Čtvrtek 8:00 - 15:30
Pátek 8:00 - 14:00

Nemocenského pojištění: +420 840 406 040

Pondělí 8:00 - 17:00
Úterý 8:00 - 14:30
Středa 8:00 - 17:00
Čtvrtek 8:00 - 14:30
Pátek 8:00 - 14:00

Technické pomoci e - Podání: +420 585 708 290

Pondělí 8:00 - 17:00
Úterý 8:00 - 15:00
Středa 8:00 - 17:00
Čtvrtek 8:00 - 15:00
Pátek 8:00 - 14:00

Žádosti o vyhotovení informativního osobního listu důchodového pojištění (obsahuje přehled dob pojištění a vyměřovacích základů) lze zaslat na adresu: ČSSZ – odbor správy údajové základny, Křížová 25, 225 08 Praha 5 s uvedením rodného čísla, jména a příjmení, rodného příjmení a adresy k doručení, nebo elektronicky prostřednictvím e-podatelný (pouze s elektronickým podpisem) nebo datové schránky.

Pobočky ČSSZ

Pro informace týkající se sociálního zabezpečení se klienti obracují na příslušné okresní správy sociálního zabezpečení (v Praze Pražskou, v Brně Městskou), které jsou pro veřejnost otevřeny každý pracovní den minimálně v rozsahu:

Pondělí 8:00 - 17:00
Úterý 8:00 - 14:00
Středa 8:00 - 17:00
Čtvrtek 8:00 - 14:00
Pátek 8:00 - 13:00

Úřední hodiny a kontakty poboček jsou dostupné na webových stránkách www.cssz.cz/cz/kontakty.

Klientské centrum pro důchodové pojištění

při ústředí ČSSZ poskytuje každý pracovní den informace z oblasti důchodového pojištění a o průběhu důchodového řízení.

Pondělí 8:00 - 17:00
Úterý 8:00 - 14:30
Středa 8:00 - 17:00
Čtvrtek 8:00 - 14:30
Pátek 8:00 - 14:00

Klientské centrum při pražském ústředí umožňuje sjednat osobní konzultace pro klienty se složitějším průběhem důchodového pojištění nebo pro zájemce o informativní výpočet starobního důchodu. Objednání termínu zajišťuje telefonní linka +420 257 062 869, a to každý pracovní den od 8 do 12 h.





Výroční zpráva ČSSZ za rok 2011

Vydala Česká správa sociálního zabezpečení
Křížová 25, 225 08 Praha 5
www.cssz.cz

Praha 2012